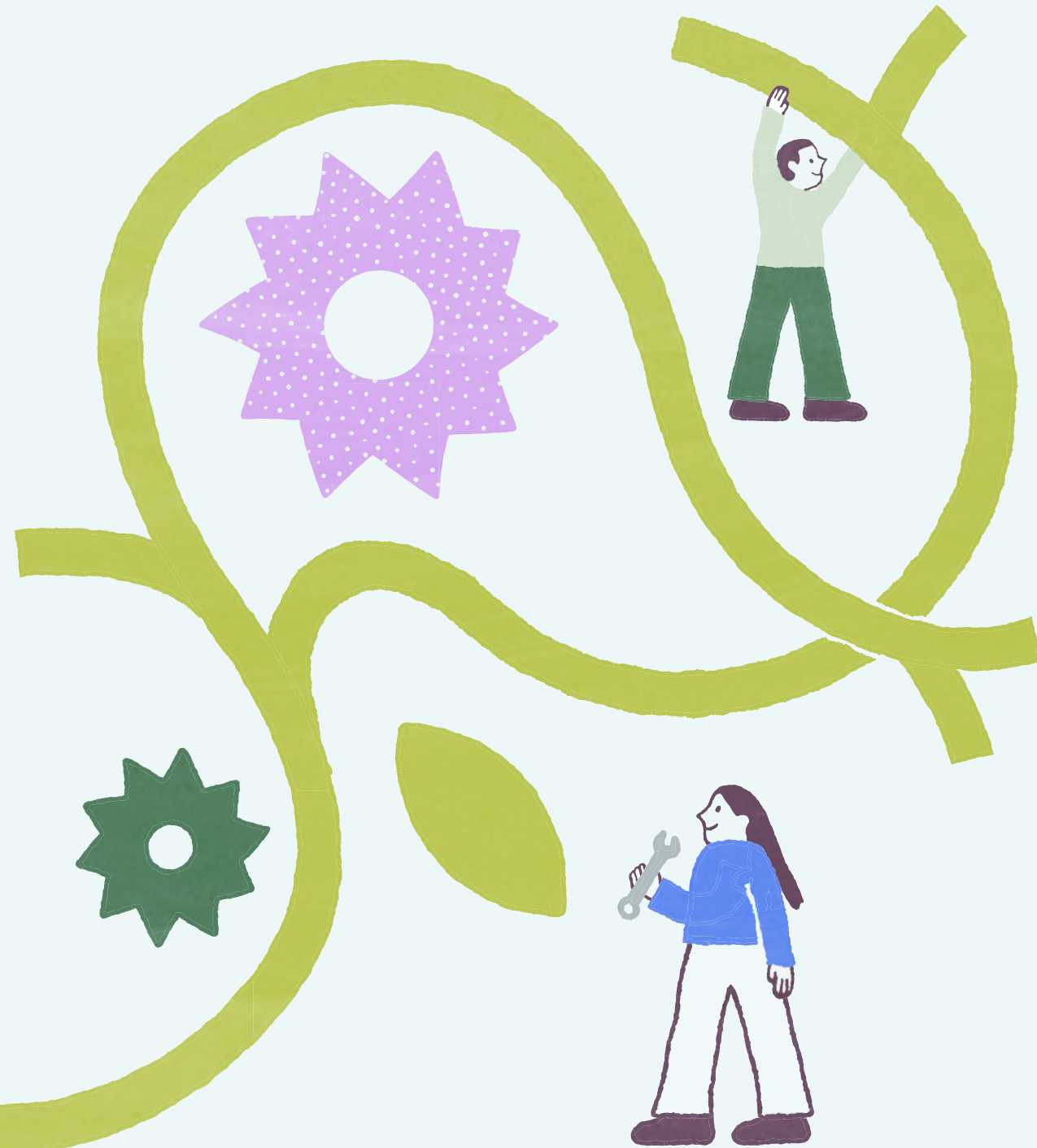
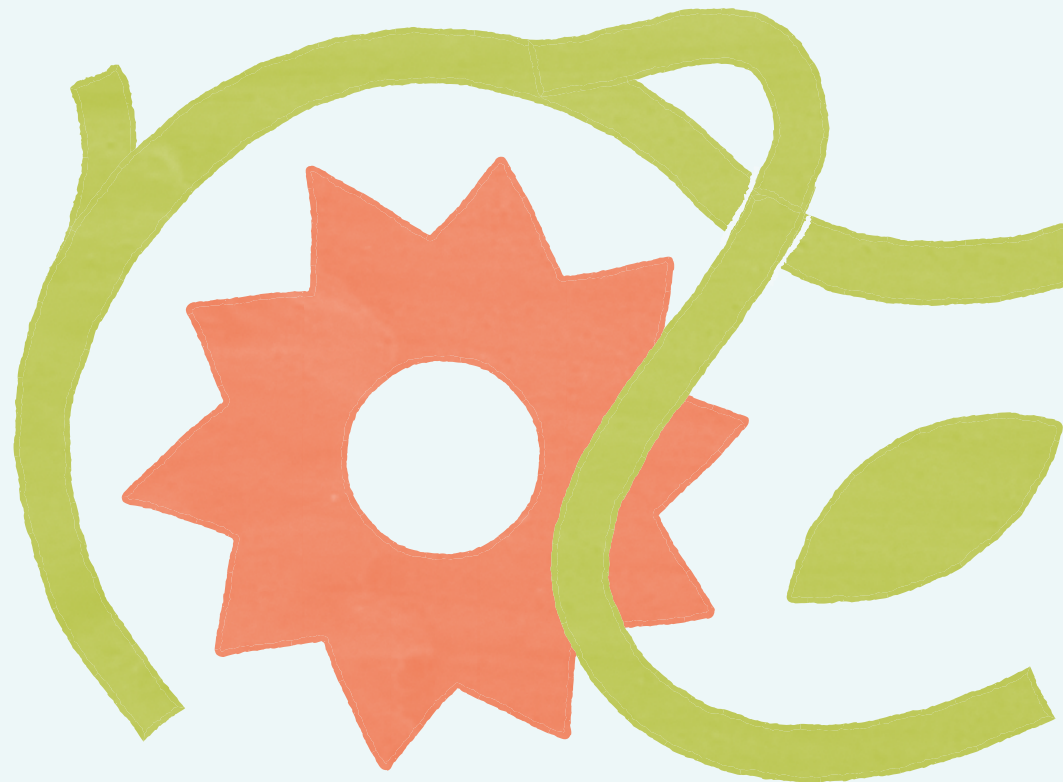




Comprendre le changement → systémique



Avec la crise écologique qui s'intensifie, réaliser de simples ajustements ne sera pas suffisant pour assurer notre avenir et celui de la planète. Il faut transformer en profondeur les systèmes qui structurent nos sociétés pour faire émerger un modèle économique et social mieux adapté aux enjeux sociaux et écologiques, présents et futurs.



→ Pourquoi « systémique » ?

Dans la plupart des marchés et des secteurs de la société, les pratiques, les lois et les habitudes sont si bien organisées et interreliées qu'elles paraissent naturelles. On parle alors d'un système. Pour que celui-ci change véritablement, il faut faire évoluer les différents éléments qui le composent.

→ Comment faire ?

Pour déclencher un changement dit « systémique », tous les acteurs et actrices de la société, y compris les entreprises d'économie sociale et les mouvements citoyens, doivent jouer sur plusieurs tableaux en même temps pour faire évoluer :

- les politiques, les priorités gouvernementales, la réglementation en vigueur ainsi que les programmes de financement ;
- les pratiques et les procédures dans les filières, les institutions et les entreprises, et les relations entre celles-ci ;
- les dynamiques du pouvoir ;
- les comportements et les habitudes des citoyens et citoyennes, les croyances collectives et les modèles mentaux.

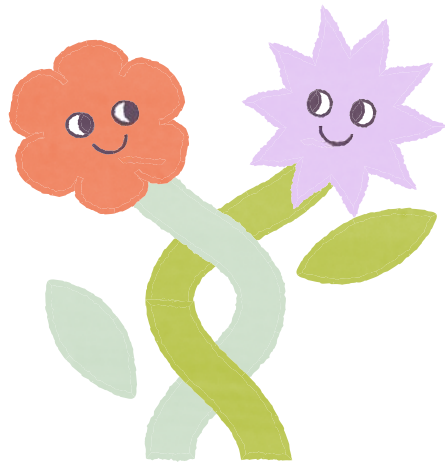
Par exemple, si l'on veut limiter l'usage de l'automobile pour réduire les effets négatifs des gaz à effet de serre, il est nécessaire de mieux réglementer l'utilisation de l'auto solo, de développer un modèle économique et social qui facilite le partage de véhicules, d'offrir des options de mobilité... Tous ces changements se renforcent mutuellement et nous encouragent à changer notre mode de vie.

Un changement systémique, c'est donc une transformation profonde qui résulte d'actions simultanées sur différents aspects d'un système.

Celle-ci implique de changer notre rapport à l'environnement, de modifier des habitudes et des pratiques à tous les niveaux (politique, économique, social, sociétal, culturel, etc.) et de renouveler la manière dont on s'attaque à des enjeux complexes. De nouveaux outils communs, comme l'approche prospective stratégique¹, sont essentiels pour y arriver, car ils permettent à la fois de réfléchir ensemble au futur le plus souhaitable et de planifier la meilleure manière de s'y rendre.

Des stratégies efficaces

Réaliser de tels changements demande du temps, un certain niveau de connaissances, une capacité à mobiliser et à se concerter, ainsi que des ressources humaines et financières. Les entreprises d'économie sociale ont plusieurs forces distinctives qui leur permettent de rallier de multiples acteurs et actrices dans la communauté, notamment leur gouvernance démocratique et leur ancrage dans les communautés. Pour amorcer un changement plus systémique, elles peuvent déployer les stratégies suivantes :



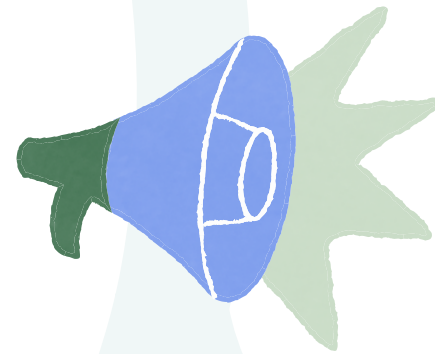
1 Travailler en réseau pour se renforcer mutuellement

S'associer à des organismes qui portent des revendications connexes ou similaires permet d'atteindre un niveau d'action supérieur à celui d'une entreprise prise isolément.

Elles peuvent par exemple :

- s'associer à d'autres acteurs et actrices du réseau pour mutualiser des tâches ;
- s'appuyer sur l'expertise d'autres acteurs et actrices pour répondre à un besoin.

Un exemple ? Découvrez [RIVRA](#).



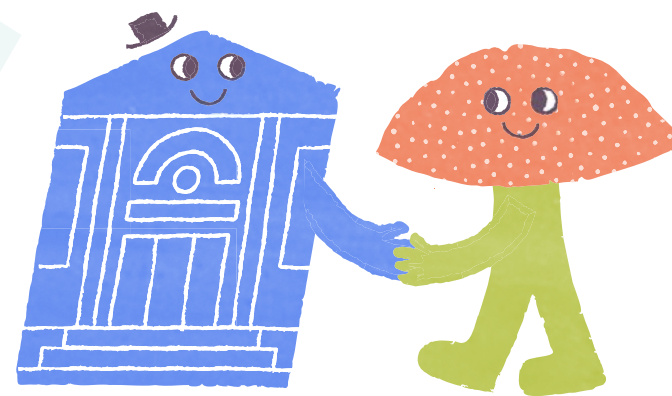
2 Créer des alliances pour influencer

L'alliance permet de développer une vision commune pour parler d'une seule voix en faveur de certains changements systémiques ou pour sensibiliser l'opinion publique.

Il existe différents types d'alliances, comme :

- une coalition, un mouvement, un front commun, etc. ;
- une métaorganisation (fédération de coopératives, consortium, regroupement d'entreprises, etc.).

Un exemple ? Découvrez [Transition en commun](#).



3 Travailler directement avec les institutions publiques

Travailler en étroite collaboration avec les autorités publiques facilite la coconstruction de nouvelles règles, normes ou politiques publiques.

Ces innovations, souvent mineures et successives, peuvent néanmoins contribuer à des changements systémiques et même favoriser l'émergence d'alternatives aux systèmes dominants.

Un exemple ? Découvrez [LocoMotion](#).

4 Garder le cap sur son projet, ses valeurs, ses objectifs et son public cible

Miser sur un leadership mobilisateur et utiliser ses compétences stratégiques, son expertise du terrain et sa connaissance approfondie d'un enjeu est une façon de devenir le porte-voix d'une multitude d'acteurs et d'actrices de la société.

Cela peut se faire en :

- mobilisant et en redonnant le pouvoir aux gens touchés par les enjeux ;
- bâtissant les capacités d'agir et d'innover des personnes actives sur le terrain.

Un exemple ? Découvrez [Insertech](#).

