
Fiche synthèse

LE CATALOGUE IMPACT REPORTING AND INVESTMENT STANDARDS (IRIS)

Résumé

Impact Reporting and Investment Standards (IRIS) est un catalogue en ligne¹ recensant des indicateurs de performance à l'intention des acteurs de l'investissement d'impact (impact investing). Il s'agit d'une initiative chapeautée par le Global Impact Investing Network (GIIN).

Histoire

Le catalogue a été élaboré en 2008 par la Rockefeller Foundation, appuyée notamment par Acumen et B Lab. Ces acteurs se sont ensuite regroupés pour constituer, en 2009, le GIIN, un organisme à but non lucratif qui est désormais responsable de la gestion et la mise en valeur des indicateurs IRIS ainsi que de certains projets associés ayant pour but de développer l'investissement d'impact. En mai 2019, le GIIN a lancé le catalogue IRIS+, une révision qui a pour but de mieux aligner les indicateurs avec d'autres standards existants comme les objectifs pour le développement durable (ODD) de l'ONU et les cinq dimensions de l'impact formulées par l'Impact Management Project (GIIN, 2019).

¹ Plusieurs documents cités en référence dans la fiche synthèse sont en anglais.



Méthode

IRIS est un catalogue d'indicateurs. Ces indicateurs peuvent chercher à mesurer la performance financière, opérationnelle, environnementale ou sociale d'une organisation.

Il incombe aux utilisateurs (généralement des financiers qui souhaitent allouer des fonds en fonction de considérations sociales et environnementales plutôt qu'uniquement financières) de sélectionner les indicateurs qui leur conviennent. En 2017, il y avait 559 indicateurs, autant qualitatifs que quantitatifs, associés aux secteurs suivants : agriculture, éducation, énergie, environnement, services financiers, santé, logement, protection du territoire, eau et autre.

1
•
•

Déterminer à quoi serviront ces indicateurs (par exemple, communiquer l'impact social de ses investissements avec ses membres, évaluer l'atteinte d'un objectif social ou environnemental, mesurer la performance des investissements).

2
•
•

Déterminer quelle information obtenir pour atteindre cet objectif (en se posant par exemple les questions suivantes : quelle information sera utile aux parties prenantes ? Quels sont les objectifs à atteindre ?).

3
•
•

Déterminer comment les données seront organisées (en se demandant : les mêmes indicateurs serviront-ils à mesurer tous les investissements ? Seront-ils spécifiques à chaque secteur d'activité, ou à un peu des deux ?).

4

Sélectionner les indicateurs appropriés dans la base IRIS en fonction des réponses obtenues précédemment.

Exemples d'indicateurs tirés de la base IRIS

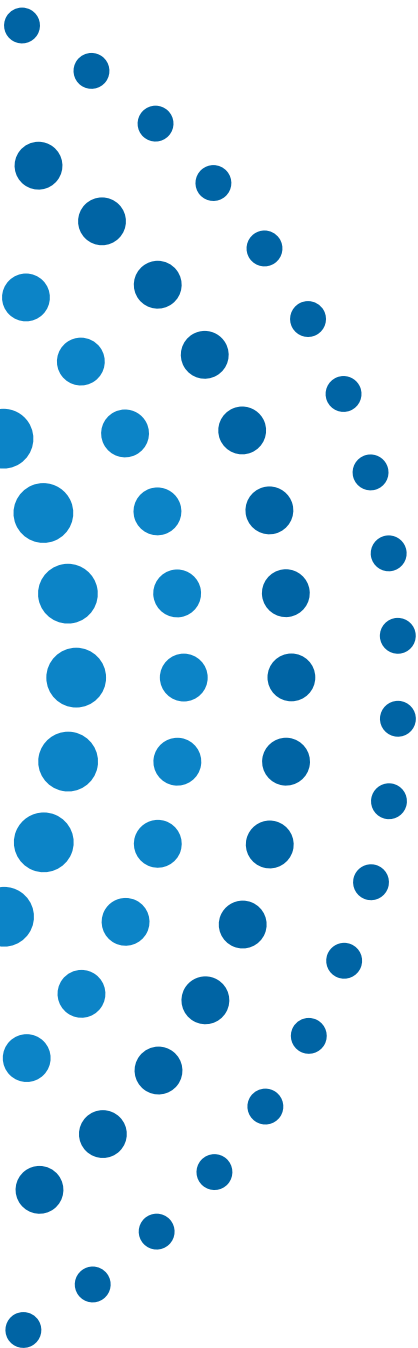
- Cibles sociales et environnementales (OD4091) : décrit les cibles sociales et environnementales quantifiables identifiées par l'organisation
- Clients individuels (PI4060) : nombre d'individus uniques qui ont été clients de l'organisation durant la période étudiée
- Économie d'eau résultant des services vendus (PI2884) : volume d'économie d'eau résultant des services vendus par l'organisation durant la période étudiée

Portée et limites

L'un des avantages d'IRIS est que l'accès aux indicateurs est facile et entièrement gratuit. Un autre avantage d'IRIS est de fournir une base qui permet éventuellement la comparaison entre les différents utilisateurs des mêmes indicateurs. L'IRIS diffuse aussi sur son site les rapports des utilisateurs qui souhaitent les partager en ligne.

Cependant, comme indiqué par le GIIN lui-même, la sélection d'indicateurs n'est qu'une seule étape dans un processus d'évaluation des impacts. IRIS ne permet pas d'outiller l'utilisateur lors de ces autres étapes que sont par exemple la collecte, l'analyse et la vérification des données (2016, p. 1 et 7).

En somme, il ne s'agit pas d'une méthode qui guidera à proprement parler une démarche d'évaluation des impacts, mais plutôt d'une banque d'indicateurs qui pourra inspirer lors d'une étape de cette démarche. **Enfin, en fournissant des standards, IRIS facilite une certaine comparaison des investissements et l'agrégation des informations.**



Usages

Le GIIN déclare avoir 200 utilisateurs membres et 15 000 inscrits sur sa plate-forme. Il n’y a cependant pas d’usage connu de cette banque d’indicateurs dans le milieu de la finance solidaire au Québec. Au Canada, [l’initiative pour la finance sociale de la Banque Royale du Canada](#) est répertoriée sur la base de données des utilisateurs des indicateurs IRIS. La [Banque Triodos](#) en Europe est également fortement associée aux indicateurs IRIS.

Le Global Value Exchange, piloté par Social Value UK, vise à répertorier plusieurs bases d’indicateurs à l’intention surtout des acteurs de l’investissement d’impact. Il reprend donc les indicateurs d’IRIS, auxquels s’ajoutent d’autres bases de données moins volumineuses (Society Outcome Matrix, Sustainable Development Goals, HACT Value Bank, New Economy Unit Costs, TEEB Eco-System Services, etc.).

Références

Global Impact Investing Network (GIIN). (2016). *Getting started with IRIS*. iris.thegiin.org/guide/getting-started-guide/summary

Global Impact Investing Network (GIIN). (2016). *Royal Bank of Canada – Social Finance Initiative*. <https://iris.thegiin.org/impact-report/royal-bank-of-canada-social-finance-initiative/>

Global Impact Investing Network (GIIN). (2016). *Triodos Investment Management*. <https://iris.thegiin.org/impact-report/triodos-investment-management/>

Global Impact Investing Network (GIIN). (2017). *IRIS Catalog*. iris.thegiin.org/metrics

Global Impact Investing Network (GIIN). (2019). *Background : Evolution from IRIS to IRIS+*. https://sptf.info/images/Annual_Meeting_2016/Documents/IRIS-Background.pdf

Global Value Exchange. (2017). globalvaluexchange.org

Cette fiche est produite par Territoires innovants en économie sociale et solidaire (TIESS) dans le cadre d'un projet sur l'évaluation de l'impact et des retombées des entreprises collectives et des organisations sociales sur le développement des territoires.

Cette série de fiches synthèses présente une brève description des principaux outils et méthodes en circulation dans le domaine de la mesure d'impact social au Québec et à l'international.

www.tiess.ca

Juin 2020

Contributions

Rédaction : Gabriel Salathé-Beaulieu, TIESS en collaboration avec Marie J. Bouchard, UQAM, Émilien Gruet, TIESS, et Maude Léonard UQAM.

Édition : Carole Couturier, Édith Forbes

Révision linguistique : Nicolas Therrien

Révision linguistique de la deuxième édition : Stéphane J. Bureau et Édith Forbes, TIESS

Graphisme : Studio créatif COLOC – coop de travail – www.coloc.coop

Ce projet bénéficie du soutien financier du ministère de l'Économie, de la Science et de l'Innovation du Québec (MESI).